

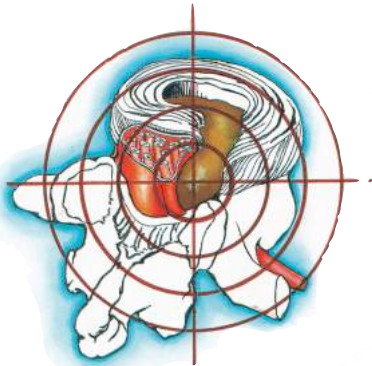
La cura del mal di schiena

Il “mal di schiena” colpisce il 90% della popolazione e talvolta la degenerazione del disco intervertebrale o la deformazione artrosica delle vertebre, può provocare sciatiche o lumbalgie spesso molto invalidanti.

Per questo dal 1982 sono stati studiati ed utilizzati, presso l'Ortopedia di Borgo Trento, vari trattamenti percutanei e mini-invasivi in modo che la terapia adottata potesse essere la più “proporzionale” possibile rispetto alla gravità della sintomatologia in atto.

In seguito il dott. Anteo Tomasso, con l'incarico di Alta Specializzazione nella Patologia del Rachide, ha organizzato e diretto uno specifico ambulatorio nello stesso Ospedale, continuando ad utilizzare queste metodiche.

M.Gandolfi N.Jucopilla
A.Tomasso



La sciatica vertebrale

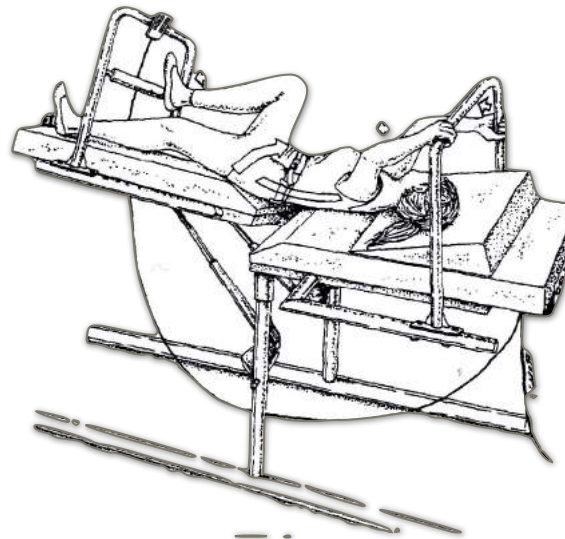
ATTI 18° CONGRESSO NAZIONALE F.O.T.O.D.I.
Verona, 5-6 giugno 1987

Terapia manuale

Il mal di schiena è spesso dovuto ad un conflitto meccanico-funzionale tra la muscolatura e la colonna ossea, rendendo dolorosi anche i movimenti più banali. La ripresa dell'attività articolare può avvenire solo dopo una mobilizzazione vertebrale attiva associata a pompages decontratturanti della muscolatura lombare.

Autotrazione lombare attiva

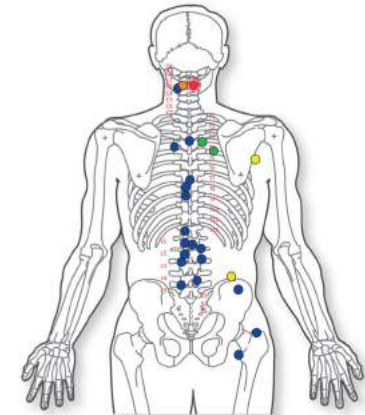
L'autotrazione è un trattamento conservativo della lumbalgia e della sciatica, eseguito con uno specifico lettino multi-planare, sul quale il paziente si trazione attivamente, mentre il medico manovra le due sezioni del letto. La colonna del malato viene così mobilizzata nei tre piani spaziali attraverso positivi movimenti di trazione, rotazione e flessione-estensione sia diretta che indiretta, sia attiva che passiva.



Mesoterapia riflessoterapica

Nella lumbalgia e nella sciatica spesso il paziente indica dei punti o delle zone cutanee dove la sua sensazione del dolore è particolarmente accentuata, sia a livello della schiena che lungo il decorso del nervo sciatico (Trigger Points).

Una serie di micro infiltrazioni plurime in questi punti e in queste zone cutanee, permette di ottenere un positivo effetto riflessoterapico antalgico.



Ozonoterapia paravertebrale

L'Ozono medico è utilizzato per i suoi effetti antinfiammatori ed antalgici soprattutto nelle patologie dolorose articolari.

Il “mal di schiena”, dipendendo dall'infiammazione delle strutture sia muscolari che osteo-articolari della colonna, risponde molto positivamente all'Ozono. La terapia prevede una serie sia di infiltrazioni bilaterali nei muscoli paravertebrali nella zona lombare infiammata, sia di insufflazioni per un effetto terapeutico sistemico.

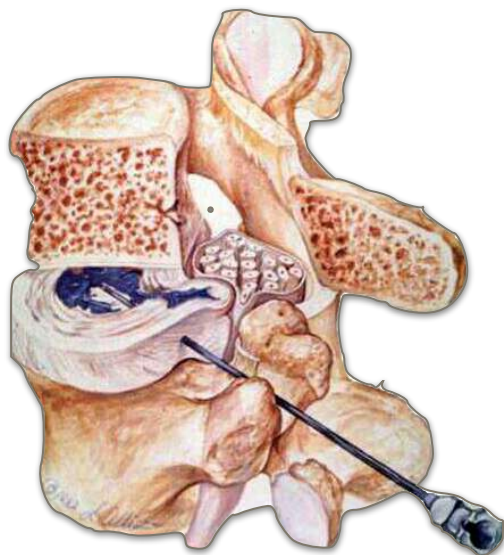
Per i pazienti con quadri clinici di media gravità, prima di ricorrere ad un eventuale intervento chirurgico, sono consigliati specifici trattamenti percutanei paravertebrali che vengono eseguiti presso il **C.E.M.S. di Verona**.

Nucleolisi discale

La nucleolisi discale prevede, in casi di sciatica da ernia discale, l'approccio percutaneo diretto al disco ammalato sotto controllo radiologico, senza aggressione chirurgica.

Questa metodica permette di diminuire il volume dell'ernia discale riducendo il conflitto tra ernia e radice nervosa che causa la sciatica.

La riduzione dell'ernia avviene iniettando nella stessa l'Ozono che disidrata ed essicca il tessuto discale degenerato grazie alla sua azione chimico-fisica.



Infiltrazione periradicolare

L'infiltrazione periradicolare si utilizza in caso di sciatica da artrosi vertebrale, iniettando per via percutanea sotto controllo radiologico sostanze antinfiammatorie quali il cortisone o l'ozono, sulla radice nervosa sofferente. Con questa metodica si ottiene una azione farmacologica curativa più diretta, specifica e duratura sulla struttura radicolare infiammata.

Infiltrazione faccettaria

In casi di grave lombalgia da artrosi della colonna si infiltrano, sotto controllo radiologico le faccette e le capsule articolari intervertebrali usurate con farmaci antinfiammatori e con acido ialuronico. Otteniamo così una diminuzione dell'attrito e quindi dello stimolo irritativo tra le faccette articolari vertebrali con un conseguente miglioramento sintomatico.

Contatti:

Dr. Anteo Tomasso

Lungadige Catena 13, Verona (VR)

045.994834

anteo.tomasso@gmail.com

www.anteotomasso.it

Convenzione agevolata offerta per i soci CRAL e FITEL

- Prima visita: €130,00 €80,00
- Terapia manuale: €50,00 €35,00
- Autotrazione lombare: €50,00 €35,00
- Mesoterapia riflessoterapica: €50,00 €35,00
- Infiltrazione faccettaria intervertebrale: €150,00- €100,00
- Infiltrazione periradicolare: €150,00 €100,00
- Nucleolisi discale: €200,00 €150,00